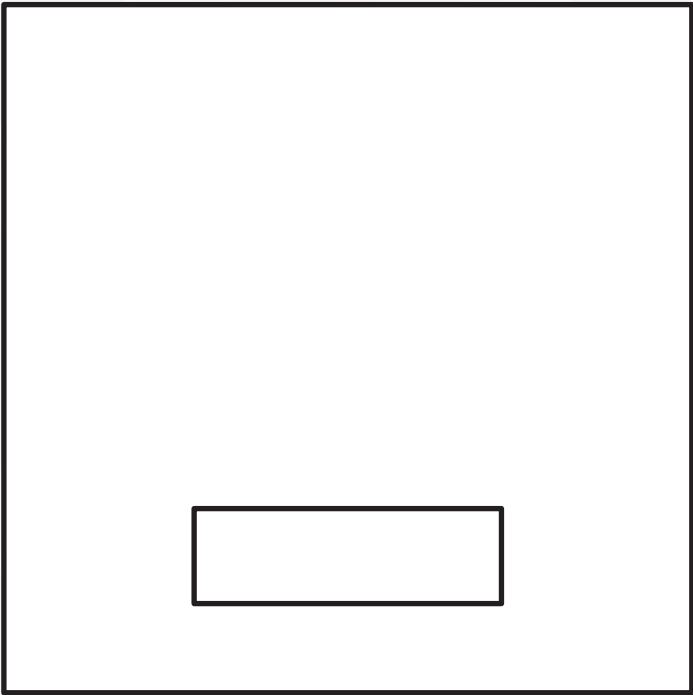


KOHLER®

使用说明书

KOHLER®



科勒云智能浴霸 (阿里版)

时尚款 K-77317T-X-0/K-77317T-XG-0

K-22487T-X-0/K-22487T-XG-0

舒享款 K-28591T-X-0/K-28591T-XG-0

感谢您选择科勒公司

本产品可支持某些第三方应用程序及服务(如“云智能”、“天猫精灵”)，用户可自行选择使用。此类第三方应用程序及服务由相应的第三方提供。

此类第三方应用程序及服务可能会显示、包含或提供来自第三方的内容、数据、信息、应用程序或资料或其他指向某些第三方网站的链接。**科勒不拥有此类第三方应用程序及其相关知识产权，不承担此类第三方提供服务的义务，不保证此类第三方应用程序或服务在任何期间维持其可用性，同时也不对此类第三方应用程序上提供的任何内容、广告、产品、服务或其他材料承担责任。**用户使用第三方应用程序或服务，包括用户提供的任何信息或个人数据(不论是有意或无意地)，应受用户与第三方之间的相关使用条款、许可协议、隐私政策或其他此类协议的约束。因此，使用第三方应用程序或服务可能导致的风险与科勒无关。**科勒对所有涉及第三方应用程序或服务 和 / 或用户使用第三方应用程序或服务行为的合法性、有效性、安全性、完整性或准确性不负有任何监督义务，同时也不承担任何明示或默示的保证或担保。**

用户如因任何第三方应用程序或服务引起的任何纠纷、争议或损害，由用户与第三方自行解决，科勒不承担任何责任。为了避免产生疑问，**科勒不承担并据此免除与任何第三方应用程序或服务相关或由此产生的任何责任,包括但不限于质量、性能和功能故障。**

有关本产品的安装方法，
请先阅读本产品的《安装说明书》。

本说明书基于云智能APP3.3.5版本制作。

软件版本在持续更新中，软件界面可能因版本不同而有所差异，
请以最新软件界面为准。

请仔细阅读本说明书，以便熟悉所需的APP的安装、设置以及操作说明。
本说明书中所使用的插图为示意图，可能与您所购买的产品略有不同，请以实际产品为准。

目 录

安装指导	02
使用说明	04
APP使用	
设置场景	
设置自动化	
语音控制	
常见故障及解决方法	10

商标

- KOHLER®和科勒®是科勒公司的商标。
- Android是Google LLC的商标。
- iPhone是Apple Inc.的商标。
- QR code是DENSO WAVE INCORPORATED的注册商标。
- 带有Bluetooth®字样的标志和标识是Bluetooth SIG, Inc.的注册商标。
- 本说明书中的其他公司或者产品的名称可能是相应公司的商标或注册商标。

安装指导

步骤1： 请通过手机扫描以下二维码，或在手机应用商店中搜索“云智能”APP进行下载并安装。
通过云智能APP，可以便捷地添加、控制多种智能设备。



步骤2： 注册账号

步骤3： 准备配网环境

- 1) 请打开手机WIFI。
- 2) 请确保手机接入的WIFI为2.4G频段，且产品所在位置和路由器之间信号稳定，没有承重墙之类的阻隔。
(推荐网络环境：路由器实测网速>50M,设备位置WIFI信号强度>-70dBm)

步骤4： 添加设备

- 1) 打开云智能APP并登陆账号。



- 2) 点击“+”进入设备搜索页面。

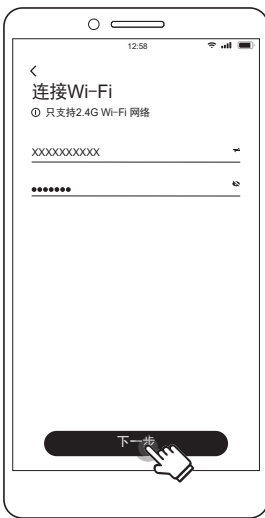


- 3) 您可以选择两种方式添加设备。
— 手动添加
a. 点击页面下方“手动添加”按钮。
b. 在“厨卫电器”类别中找到浴霸品类，点击相应的设备开始添加。

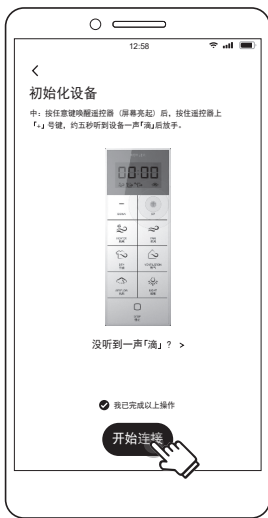
注：本设备无“自动发现”功能。



- 扫描二维码添加
- a. 点击右上角二维码扫描图标，进入二维码扫描页面。
 - b. 扫描二维码开始添加。



- 4) 输入密码，连接WIFI



- 5) 根据屏幕上的提示初始化设备。确认完成操作后，点击“开始连接”。



- 6) 设备添加成功后，点击“完成”跳转到设备页面。^{※1}
(如需删除已添加的设备，长按设备图标进入编辑页面，选择“删除”可删除相应的设备。)



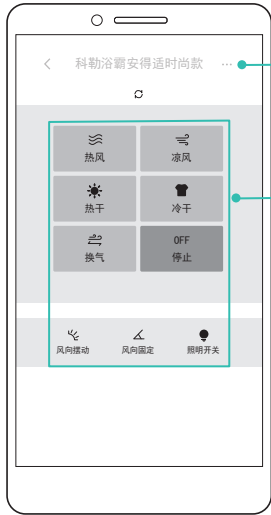
^{※1} 设备添加成功后，设备页面会显示产品图标。如果图标不显示则表示添加失败，请返回设备搜索页面重新添加。

使用说明

APP使用说明



切换到“家”页面，选择已添加的浴霸产品，进入相应设备控制页面。



设备设置、设备信息

• 点击按钮表示控制设备相应功能开启



设置场景

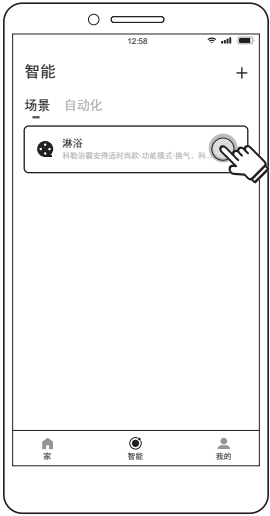
一键同时操控多个设备预设功能。



打开云智能 APP，进入“智能”页面“场景”标签页。点击页面中间或右上角的“+”添加新场景。

添加完成后，可以在主设备页面或场景页面看到“场景按钮”，点击场景按钮就可以触发场景。

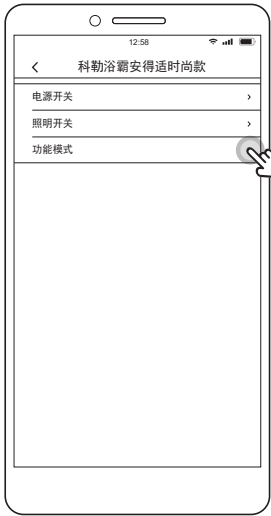
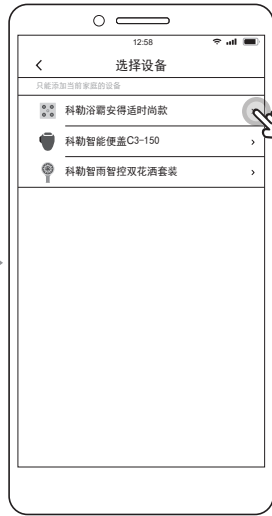
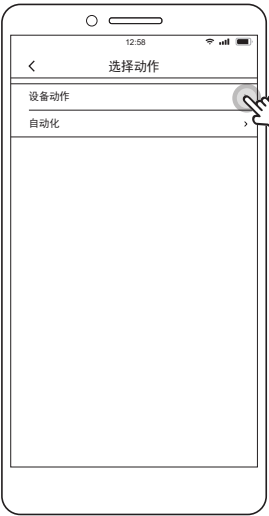
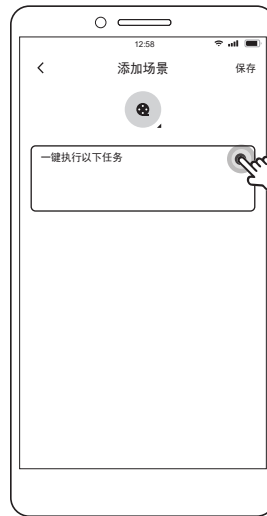
3) 点击选择功能后，页面将自动跳转到添加场景页面，并显示当前场景下已选择的所有操作。※1



4) 确认所有设置符合要求，点击“保存”。保存时可设置场景的自定义名称。

举例说明

(设置打开花洒淋浴同时开启浴霸换气功能为例)



5) 确定保存后，将自动跳转到“场景”标签页，设置完成的场景将显示在页面上。点击场景右侧的“▶” / “✓”图标，可开启 / 关闭已经预设好的场景。※2

6) 如需调整或删除预设好的场景，点击进入相应的场景选项可以进行调整或选择“删除场景”。

※1 · 如需对已经选择的操作进行调整，可点击相应的操作添加。
· 如需删除已选择的操作，请按住相应的操作向右滑动，点击“删除”。

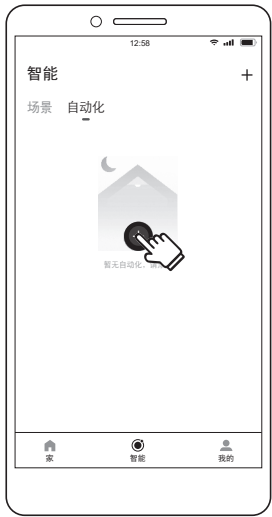
※2 场景中涉及的设备如有断开连接，该场景显示为灰色不可设置状态，将无法开启此场景。

1) 点击“+”进入“选择动作”页面

2) 选择“设备动作”进入设备选择页面，选择你需要的场景里涉及的设备并选择需要启动的功能。

设置自动化

自动化预设完成后, 设备可以自动按照预设规则运行, 无需人为干预。



打开云智能应用 APP，进入“智能”页面“自动化”标签页。点击页面中间或右上角的“+”添加自动化设置。

添加完成后, 可以在自动化页面看到“自动化按钮”, 点击自动化按钮就可以开启自动化设定。设定开启后, 只要满足预设条件自动执行相应的预设任务。



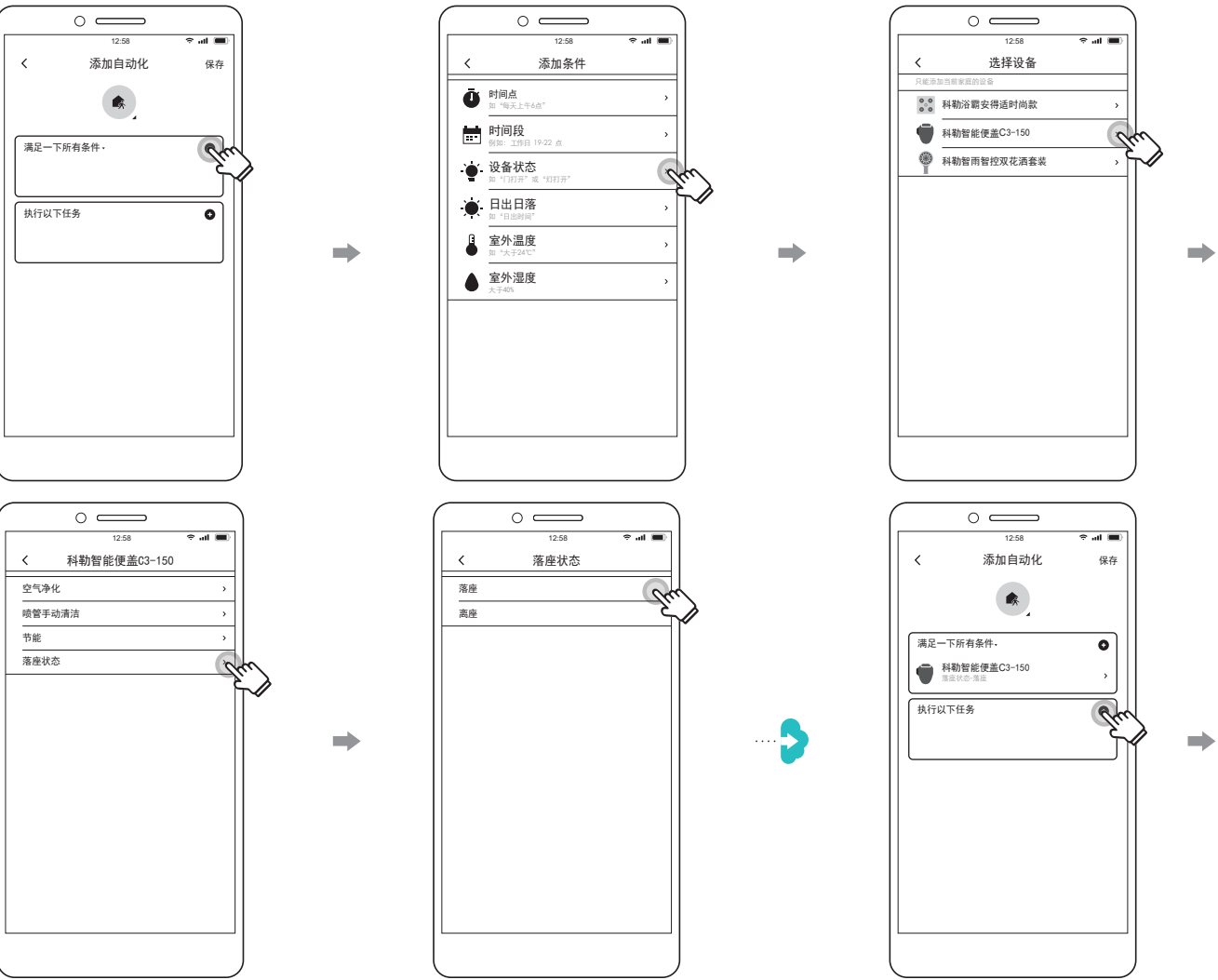
2) 点击“执行以下任务”选项框右上角“+”添加执行动作的设备和操作。



- 3) 任务设置完成后, 页面将自动跳转到“添加自动化”页面, 并显示当前自动化设置已经选择的所有条件和任务。^{※1}
- 4) 确认所有设置符合要求, 点击“保存”。保存时可设置自动化的自定义名称。
- 5) 确定保存后, 将自动跳转到“自动化”标签页, 设置完成的自动化设置将显示在页面上。点击自动化选项右侧的按钮可开启 / 关闭此项设置。^{※2}

举例说明

(以便盖落座后, 自动开启浴霸换气功能为例)



1) 点击“满足以下所有条件”选项框右上角“+”添加自动化触发条件。

6) 如需调整或删除预设好的自动化操作, 点击进入相应的自动化选项可进行调整或选择“删除自动化”。

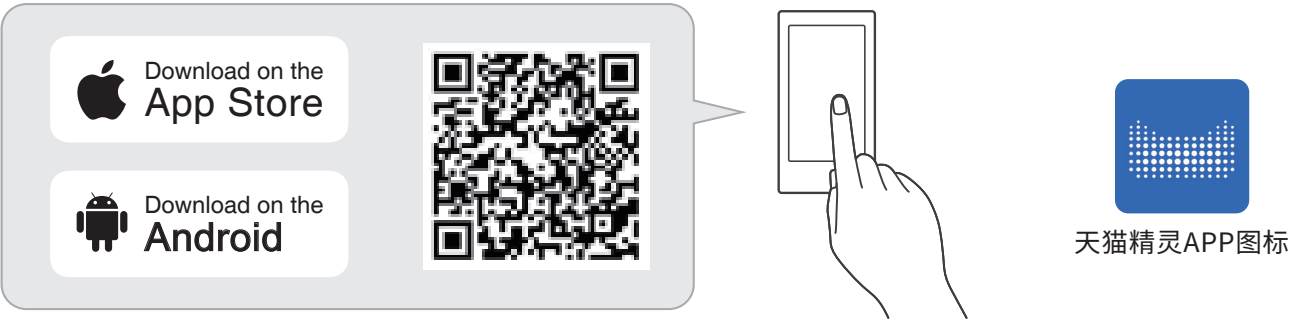


※1 · 如需对已经选择的操作进行调整, 可点击相应的操作。
· 如需删除已选择的操作, 请按住相应的操作向右滑动, 点击“删除”。
※2 自动化涉及的设备如有断开连接, 该自动化设置显示为灰色不可设置状态, 将无法开启此操作。

语音控制功能

科勒云智能浴霸支持通过天猫精灵智能音箱进行语音控制。

请通过手机扫描以下二维码，或在手机应用商店中搜索“天猫精灵”APP进行下载并安装，并根据引导添加天猫精灵。



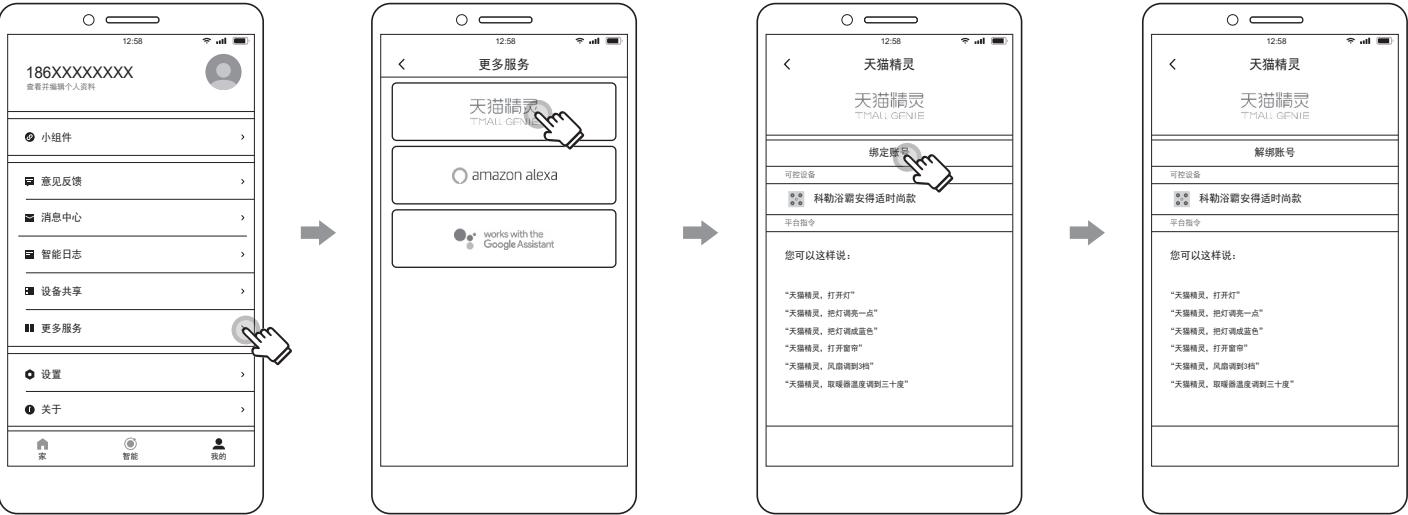
如已安装并正在使用天猫精灵 APP，请略过此步骤。天猫精灵的具体使用说明，请参照天猫精灵音箱相关说明书。
(推荐网络环境：路由器实测网速 >50M, 设备位置 WIFI 信号强度 >-70dBm)

语音功能和语料介绍

功能	推荐语料（同房间）
打开浴霸热风	打开XXX
打开浴霸凉风	打开XXX自然风
打开浴霸热干燥	打开XXX除湿模式
打开浴霸换气	打开XXX通风
打开浴霸灯光	打开XXX照明
关闭浴霸所有功能（包括灯光）	关闭XXX

备注：
1. XXX为设备的名称或所处位置及设备名称，例如“浴霸”或“主卧浴霸”，“主卧”代表设备所处位置是主卧；
2. 设备名称和所处位置在天猫精灵APP中设置；
2. 以上语料仅做参考使用。

具体关联步骤



- 1) 打开云智能 APP，进入“我的”页面，选择“更多服务”。
- 2) 选择“天猫精灵”。
- 3) 选择“绑定账户”，根据屏幕提示输入天猫精灵账号和密码进行绑定。
- 4) 绑定成功后，天猫精灵的可控设备下将显示正确的相应产品。^{※1}

当您需要使用语音控制浴霸时，对天猫精灵说出唤醒词“天猫精灵”，听到唤醒反馈音后，就可以进行语音控制操作了。

※1 如可控设备下不显示浴霸产品，请返回设备搜索页面重新添加设备。

常见故障及解决方法

故障现象	原因	排除方法
无法配网	设备不支持阿里云智能功能	确保当前设备型号支持阿里云智能功能。
	网络连接问题	请确保路由器外网连接正常，可以手机打开网页浏览看是否顺畅。请确保WIFI名称、密码正确，并且WIFI名称和密码只支持英文大小写字母、数字、空格、“-”、“_” 请确保手机连接的WIFI频段为2.4G；无法支持需要网页认证的网络，例如：CMCC、ChinaUnicom等公共网络。
	权限问题	请确认当前设备是否被其他人绑定。同一设备同时只能绑定一个账号，如需换绑请通知对方先解绑。如果无法通知到对方，可在设备添加失败页面提交故障反馈，以重新获取权限。
	设备问题	更换备用WIFI模块，重新配网。
部分功能无法控制	设备问题	设备故障
所有功能均无法控制	网络连接问题	请确保当前设备与APP所处网络连接正常。
	设备位置WIFI信号差	若设备和路由器之间有承重墙等阻隔导致WIFI信号差，可在设备附近位置布置电力猫来改善WIFI信号（可使用“测网速”或其他第三方APP测试设备所在位置的WIFI信号强度，设备位置WIFI信号至少-70dBm)
	设备问题	更换备用WIFI模块，重新配网。

如果您在使用中发现异常情况, 请先按上方“常见故障及解决方法”表格进行检查和处理。

如果仍然存在问题, 请登录云智能APP, 在个人中心页面中选择“意见反馈”, 对故障情况进行描述并提交反馈。

若仍有不明之处, 可登录科勒官网或致电本公司用户服务中心以获得帮助。

网址 :<http://www.kohler.com.cn/>

免费服务热线: 座机用户请拨打：800-820-2628

手机用户请拨打：400-820-2628